

QUESTEMBERT COMMUNAUTÉ

LE MAGAZINE DU TERRITOIRE

COMPRENDRE

TOURISME :

LE TOURISME DURABLE, UN ATOUT
POUR LE TERRITOIRE ET SES HABITANTS
p. 16 - 23



SIÈGE COMMUNAUTAIRE

8 avenue de la Gare - 56230 QUESTEMBERT
02 97 26 59 51 | contact@qc.bzh

ACCUEIL

Du lundi au vendredi : 9h-12h30 / 14h-17h
Fermé le mardi et vendredi après-midi

SERVICE DÉCHETS

Du lundi au vendredi : 9h-12h30 (sur rendez-vous)

DÉCHÈTERIES

Du 1^{er} juin au 30 septembre, fermeture 30 min plus tard, tous les soirs

KERVAULT - QUESTEMBERT

rue Abbé Edme Mariotte
02 97 26 12 08

Du lundi au mercredi : 8h30-12h / 13h30-17h
Jeudi : 13h30-17h

Vendredi & samedi : 8h30-12h / 13h30-17h30

L'ÉPINE - LIMERZEL

02 97 66 13 11

Lundi : 13h30-17h

Mercredi & jeudi : 8h30-12h / 13h30-17h

Vendredi & samedi : 8h30-12h / 13h30-17h30

PISCINE BEAU SOLEIL

14 rue du Calvaire - 56230 QUESTEMBERT
02 97 26 66 60 | piscinebeausoleil@qc.bzh

ESPACE FRANCE SERVICES

02 97 26 54 29 | franceservices@qc.bzh

QUESTEMBERT - 8 avenue de la Gare

Lundi : 9h-12h30 / 14h-17h

Mardi : 9h-12h30

Mercredi : 9h-12h30 / 14h-17h

Jeudi : 10h30-18h30 (en continu)

Vendredi : 9h-12h30

MALANSAC - 5 rue Sol de Grisolles (locaux de Néo 56)

Jeudi : 14h-17h30

CENTRE SOCIAL LA MAISON POP'

18 rue Jean Grimaud - 56230 QUESTEMBERT

02 97 26 15 00 | maisonpop@qc.bzh

Du lundi au vendredi : 9h-12h30 / 13h30-17h

Fermé le jeudi matin

LES PARENTILLAGES

MAISON DES PARENTS

(à partir du 27 juin)

23 place du général de Gaulle (bât D) - 56230 QUESTEMBERT

02 97 26 79 62 | lesparentillages@qc.bzh

Accueil libre : mercredi : 14h-17h & vendredi : 9h30-12h / 15h-17h30

RELAIS PETITE ENFANCE & LAEP

MAISON DES PARENTS - RPE QUESTEMBERT

(à partir du 27 juin)

23 place du général de Gaulle (bât D) - 56230 QUESTEMBERT

02 97 26 17 52 | rpequestembert@qc.bzh

Du lundi au vendredi : 9h-12h30 / 13h30-17h

Fermé le mardi après-midi

RPE MALANSAC

2 rue du Petit Village - 56220 Malansac

02 97 26 17 52 | rpemalansac@qc.bzh

Lundi : 13h30-17h45

Mercredi : 9h-12h30 / 13h30-18h

LIEUX D'ACCUEIL ENFANTS PARENTS (LAEP)

Lundi 9h30-11h30, Malansac (village des enfants)

Vendredi 9h30-11h30, Questembert (Accueil de loisirs Pomme d'Api)

CENTRES CULTURELS

L'ASPHODÈLE

21 rue du Pont à Tan - 56230 QUESTEMBERT

02 97 26 29 80 | asphodele@qc.bzh

Mercredi, jeudi & vendredi : 13h30-18h

LES DIGITALES

9 bis rue de la mairie - 56220 CADEN

02 97 67 14 59 | lesdigitaless@qc.bzh

du mercredi au samedi et 1^{er} dimanche du mois : 14h30-18h

Fermé les jours fériés

PERMANENCES AU SIÈGE COMMUNAUTAIRE

8 avenue de la Gare - 56230 QUESTEMBERT

ADIL : sur rendez-vous au 02 97 47 02 30

2^e vendredi du mois de 9h30 à 12h

Espace conseil France Rénov' : sur rendez-vous au 02 97 31 49 40

Tous les jeudis de 9h30 à 12h30

Conciliateur de justice : Formulaire à retirer à l'accueil de l'espace France services. Tous les lundis

Maison du droit : sur rendez-vous au 02 97 01 63 80

2^e et 4^e mardis du mois de 9h à 12h

Défenseur des droits : sur rendez-vous au 06 95 65 62 09 ou

corinne.bartier@defenseurdesdroits.fr

1^{er}, 2^e et 3^e mercredis (après-midis) du mois

Direction Générale des Finances Publiques : Prise de rendez-vous en vous rendant sur le site impots.gouv.fr dans la rubrique «contact» ou en vous connectant à votre espace personnel. 1^{er} et 3^e mardis du mois

Espace Autonomie Santé : sur rendez-vous au 02 30 06 05 60

Tous les lundis de 9h à 12h30 et de 14h à 17h, mardis de 14h à 17h

Plateforme de répit de Josselin : sur rendez-vous au 06 75 94 16 13

1^{er} lundi du mois

BGE appui aux entrepreneurs : sur rendez-vous au 02 97 21 25 25

Tous les jeudis de 9h à 12h30 et de 14h à 17h

ADIE (Association pour le Droit à l'Initiative Économique) : sur rendez-vous au

09 69 32 81 10 - Deux mercredis (matins) par mois

SOMMAIRE

4-7 / S'INFORMER

- Navette estivale
- Enfance-jeunesse : vacances d'été
- Autopartage
- Espace France Rénov'
- Maison des Parents
- Gare de Questembert

8-10 / AGIR

- Biodéchets
- Appel à projets RéColTE
- SIJ : label Eurodesk

11-15 / DÉCRYPTER

Budget 2025

16-23 / COMPRENDRE

Dossier «Tourisme»

- Entretien avec Stéphane Combeau, Vice-président au tourisme
- L'office de tourisme : rôle et compétences
- Retombées du tourisme
- Moulin Neuf Aventure

24-27 / RENDEZ-VOUS

- Sorties et loisirs en famille
- Agenda

Questembert Communauté, le magazine du territoire est une publication de Questembert Communauté.

Directeur de la publication : Patrice LE PENHUIZIC

Responsable de la rédaction : Julie LE MOAL

Rédaction et mise en page : Lévénéz GUILLONET & Julie LE MOAL

Création maquette : Service communication Questembert Communauté

Photo de une : Rudy Burbant

Crédits photos & illustrations (sauf mention contraire) : Questembert Communauté, Rochefort-en-Terre Tourisme, Freepik, Depositphotos, Adobe Stock

Impression : IOV - Groupe Imprimgraph (56)

Distribution : La Poste

Tirage : 12 350 exemplaires

Dépôt légal : mai 2025 - ISSN 2826-6064



ÉDITO



Nous avons récemment voté le budget de Questembert Communauté. L'élaboration de cet exercice budgétaire s'est avérée particulièrement complexe.

La situation financière s'est contrainte partout en France. Nous avons dû prévoir, en conséquence, un resserrement des dépenses et une baisse des recettes ; en témoigne la réduction importante du soutien de l'État aux collectivités territoriales.

Deux grandes orientations ont guidé nos débats : contenir les dépenses à caractère général et continuer à financer les investissements structurants pour le territoire. Ces deux orientations nous ont obligé à faire des choix en responsabilité.

Collectivement, nous avons opté pour un recentrage de notre projet sans renier le cœur de notre politique. C'est dans ce cadre que nous avons contraint l'ensemble des budgets des services. Toutefois, nos priorités restent toujours les mêmes : l'action sociale, le développement économique, le Plan Climat et la culture.

Sur certaines politiques comme le Plan Climat, nous avons opté pour un report des actions de mobilités, qui s'est avéré nécessaire pour pouvoir continuer à financer d'autres projets.

Pour la culture, nous avons fait le choix de débiter une nouvelle réflexion sur le projet du centre d'art Les Digitales. Après l'exposition de l'artiste plasticienne Ema Duval, que je vous invite à découvrir jusqu'au 7 juin, le centre d'art limitera son offre d'accueil grand public en suspendant notamment les expositions temporaires. Les associations, quant à elles, pourront poursuivre leurs activités au sein de l'équipement. A l'issue de l'été, nous travaillerons à une nouvelle dynamique culturelle pouvant, à l'avenir, faire vivre le lieu d'une autre façon.

Nous envisageons aussi de faire participer nos communes à l'effort financier pour les compétences partagées que sont le sport et la culture. Nous inviterons donc les assemblées communales à se prononcer pour une participation financière des actions à destination des publics scolaires dans ces deux domaines car nous sommes convaincus du bien fondé et de l'utilité de cette politique à l'égard de nos plus jeunes habitants.

Tous ces arbitrages ne sont pas un retour en arrière car tout ce que nous avons entrepris jusqu'à présent reste toujours d'actualité. Nous nous donnons un temps supplémentaire pour le réaliser afin de ne pas peser davantage sur les finances publiques.

Patrice LE PENHUIZIC

Président de Questembert Communauté

Mobilités

Envie d'une escapade à Damgan ou Rochefort-en-Terre ?



La navette estivale fait son grand retour ! Du mardi 1^{er} juillet au jeudi 28 août 2025, elle vient enrichir l'offre de mobilités pour faciliter vos sorties et loisirs durant l'été. À la disposition des habitants et des estivants, elle traversera les treize communes du territoire en proposant deux destinations au choix : Damgan et Rochefort-en-Terre.

Accessible à tous et sans réservation, la navette estivale circulera chaque mardi et jeudi avec un départ et une arrivée soit au parking de la place des cirques à Damgan, soit au

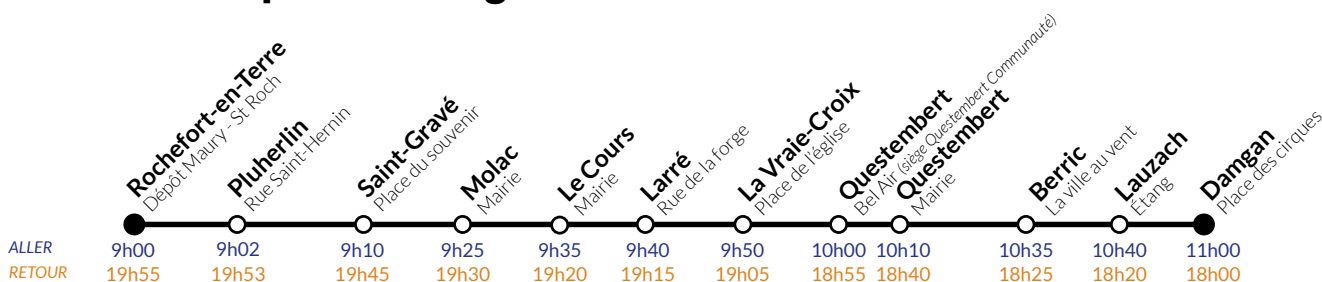
dépôt des transports Maury à Rochefort-en-Terre. Pensée comme une alternative pratique à la voiture, elle permet de rejoindre la plage, la base de loisirs Moulin Neuf Aventure ou encore le cœur historique de Rochefort-en-Terre sans souci de stationnement. Pour des escapades en toute tranquillité, en famille ou entre amis, pensez à la navette estivale •

Tarif unique Aller/Retour : 2€. Le règlement s'effectue auprès du chauffeur en espèces uniquement.

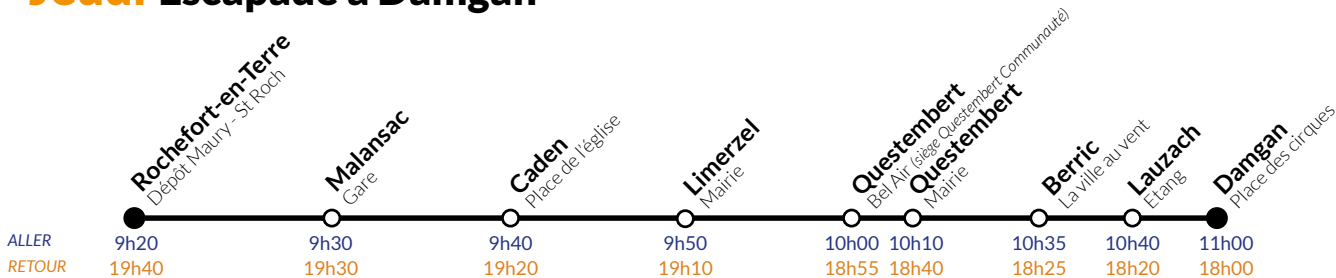
Les animaux ne sont pas acceptés à bord de la navette. Les mineurs de moins de 13 ans doivent être accompagnés d'un adulte responsable pendant la durée du transport.

Pour les personnes à mobilité réduite, prise en charge à la demande en téléphonant au 02 97 43 32 70 au moins 48 heures (jours ouvrés) avant le départ des navettes.

Mardi Escapade à Damgan



Jeudi Escapade à Damgan



Mardi et Jeudi Escapade à Rochefort-en-Terre



Enfance-Jeunesse

Vacances d'été

Les vacances d'été se préparent dès maintenant pour les accueils de loisirs.
Peu importe leur commune de résidence, les enfants et adolescents de la communauté de communes peuvent profiter indifféremment des accueils des deux centres sociaux du territoire : la Maison Pop' et Éveil.

Centre social La Maison Pop'

Structure	Dates d'ouvertures	Adresse
ACM Questembert Ecole Beau Soleil (3-5 ans) Pomme d'Api (6-8 ans)	7 juillet > 22 août	Place Jacques Prévert 56230 QUESTEMBERT
ACM Berric (3-11 ans)	7 juillet > 8 août 25 > 29 août	Garderie : place de la Poste 56230 BERRIC
ACM La Vraie-Croix (3-11 ans)	7 juillet > 1 ^{er} août 25 > 29 août	École les 4 Saisons : rue du Grand Chêne 56250 LA VRAIE-CROIX
ACM Molac (3-11 ans)	7 juillet > 1 ^{er} août	École Arc en Ciel : 5 rue de l'Étang 56230 MOLAC
Passerelle Questembert (9-11 ans)	7 juillet > 8 août	L'Asphodèle : 21 rue du Pont A Tan 56230 QUESTEMBERT
Tremplin Questembert (11-14 ans)	1 ^{er} juillet > 1 ^{er} août	Complexe des Buttes : avenue Roland Garros 56230 QUESTEMBERT
Tremplin Questembert (11-14 ans)	26 > 30 août	La Maison Pop' : 18 rue Jean Grimaud 56230 QUESTEMBERT
Accueil Jeunes (14 ans et +)	1 ^{er} juillet > 1 ^{er} août	La Maison Pop' : 18 rue Jean Grimaud 56230 QUESTEMBERT

Inscriptions
(du 19 mai au 7 juin) :

- **ACM et passerelle** : via le portail famille
- **Tremplin** : sur jeunesse@qc.bzh ou au 02 97 26 15 00
- **Accueil Jeunes** : auprès de Wylène (07 63 70 95 97) ou de William (06 76 20 29 15)

A noter : aucune inscription ne sera prise en compte si le dossier est incomplet (copie des certificats de vaccination, attestation CAF/MSA, responsabilité civile, fiche famille)

Programmes et informations : www.questembert-communaute.fr

Centre social Éveil

Structure	Dates d'ouvertures	Adresse
Accueil de loisirs Eveil Malansac (3-12 ans)	7 juillet > 14 août	Ecole Les Tournesols : rue du Cherche Midi 56220 MALANSAC
Accueil de loisirs Eveil Malansac (3-12 ans)	18 août > 29 août	Village des Enfants : rue du Petit Village 56220 MALANSAC
Jeunesse (11- 17 ans)	7 juillet > 8 août	En itinérance dans les communes couvertes par le centre social*

* Malansac, Caden, Limerzel, Pluherlin, Rochefort-en-Terre, Saint-Gravé

Inscriptions (du 14 au 27 juin) : 02 97 66 24 63 | eveilcentresocial@orange.fr

Programmes et informations : www.eveilcentresocial.org





Autopartage

La voiture sans contrainte !

Afin d'offrir une alternative à l'usage de la voiture individuelle, Questembert Communauté propose un service d'autopartage depuis le début de l'année 2024, avec le concours de Morbihan Énergies et le soutien du Feder-Europe.

Ce dispositif innovant permet aux habitants et visiteurs d'accéder à deux voitures électriques, disponibles à la location depuis le parking communautaire, situé en face de la gare de Questembert. Grâce à cette solution pratique et économique, chacun peut bénéficier d'un mode de transport flexible, sans les contraintes liées à la possession d'un véhicule personnel.

Location ouverte le week-end

Depuis le 1^{er} janvier, les conditions de réservation de ces véhicules ont évolué afin d'élargir leur accessibilité. Désormais, il est possible de louer les deux véhicules électriques durant le week-end, du vendredi matin jusqu'au dimanche soir. Les tarifs week-end sont fixés à 72€ (tarif normal) et 54€ (tarif réduit pour les jeunes de moins de 26 ans et les demandeurs d'emploi).

De plus, afin d'encourager l'utilisation de ce service d'autopartage, Questembert Communauté offre une première réservation gratuite pour tout nouvel utilisateur qui s'inscrit sur la plateforme en ligne www.456.bzh. Pour en bénéficier, il suffit d'entrer le code promotionnel «456BZH» lors de la réservation.

Avec cette initiative, les élus communautaires réaffirment leur engagement en faveur d'une mobilité plus verte et plus accessible, en facilitant les déplacements du quotidien tout en réduisant l'empreinte environnementale des transports individuels •

Plus d'infos : www.questembert-communaute.fr, rubrique «Autopartage»

L'autopartage : Comment ça marche ?



Rendez-vous sur le site internet www.456.bzh.clem.mobi

1. Créez votre compte sur la plateforme [456.bzh](http://www.456.bzh).
2. Réservez votre créneau, choisissez votre véhicule et payez la prestation.
3. Identifiez-vous sur la boîte à clé (présente sous le panneau bleu de l'autopartage) avec le code reçu par e-mail et sms.
4. Récupérez les clés.
5. Vérifiez l'état du véhicule. N'oubliez pas de débrancher le véhicule avant de partir.
6. Pour rendre le véhicule, rebranchez-le à la borne de recharge et remettez la clé dans la boîte à clé.

A noter : l'assurance et l'assistance 24h/24 sont incluses dans le prix de la location.

Maison des Parents

Un nouvelle adresse au 27 juin

En raison d'un projet de Foyer de Jeunes Travailleurs porté par la municipalité de Questembert, les services communautaires de la Maison des Parents (Les Parentillages et le Relais Petite Enfance) vont déménager en juin prochain du 13 boulevard Saint-Pierre (Questembert) pour rejoindre de nouveaux locaux, à côté de la mairie de Questembert (23 Place du Général de Gaulle - bâtiment D).

Les services communautaires de la Maison des Parents occuperont ces lieux jusqu'à l'ouverture, au dernier semestre 2026, du futur Pôle Social •

Maison des Parents, à partir du 27 juin 2025 : 23 place du Général de Gaulle, bâtiment D, 56230 Questembert

Contact RPE : 02 97 26 17 52 - rpequestembert@qc.bzh

Contact Les Parentillages : 02 97 26 79 62 - lesparentillages@qc.bzh

France Rénov'

Le service de conseil en rénovation de l'habitat

Depuis le 1^{er} janvier 2025, Questembert Communauté propose un service de conseil en rénovation de l'habitat. Service gratuit et indépendant d'information et de conseil, l'espace France Rénov' s'adresse aux particuliers ayant des projets de rénovation énergétique ou d'adaptation de l'habitat face à la perte d'autonomie. Les acteurs du petit tertiaire privé, qui disposent de locaux de moins de 1 000 m², peuvent également bénéficier de l'espace conseil France Rénov' pour leur projet de rénovation énergétique •

Espace Conseil France Rénov' : Sur rendez-vous uniquement au 02 97 31 49 40. Tous les jeudis de 9h30 à 12h30.



La fréquentation de la gare a quasiment triplé entre 2016 et 2023. Cette forte progression a nécessité une réorganisation des stationnements à proximité. Elle oblige aussi l'intercommunalité à se doter d'une stratégie pour mieux réguler les flux.

Gare de Questembert

L'intercommunalité engage une étude sur les flux de circulation et les stationnements

Des travaux de réorganisation des stationnements ont été engagés, au début du printemps, dans le quartier de la gare de Questembert. Ils permettent de proposer une offre de stationnements (275 places) pertinente, à proximité. L'intercommunalité travaille désormais à la définition d'une stratégie globale des flux de circulation et des stationnements de l'ensemble du quartier Bel-Air avec pour objectifs d'améliorer la circulation, de sécuriser les parcours et de réguler les stationnements.

Depuis une dizaine d'années, la fréquentation du quartier de la gare, et plus globalement du quartier de Bel-Air, n'a cessé de progresser. Plusieurs facteurs expliquent cette forte progression. Tout d'abord, le développement et l'attractivité du territoire qui séduit de plus en plus d'habitants. À cela s'ajoute l'augmentation significative du nombre de voyageurs en gare, en raison de l'évolution des comportements en faveur du train. En une décennie, la fréquentation de la gare a quasiment triplé (passant de 110 000 voyageurs en 2016 à 320 000 en 2023). Tous ces éléments ont rendu complexes la circulation et le stationnement et ont obligé Questembert Communauté à repenser l'offre globale de stationnements du quartier.

Améliorer la circulation, sécuriser les parcours et réguler les stationnements

Au printemps 2025, la communauté de communes a réalisé un vaste programme de réorganisation des stationnements aux abords de la gare. Cet aménagement permet de proposer 275 places de parking, à proximité.

Conscients des enjeux de sécurité et des difficultés relatives à la circulation, les élus communautaires ont, en parallèle, fait le choix de débiter une étude de mobilité pour le quartier Bel-Air, dans le cadre du programme Petites Villes de Demain.

Cette étude associe notamment des enquêtes de terrain, auprès des usagers et des riverains du secteur, ainsi que des échanges avec les techniciens, élus et partenaires, afin d'élaborer des solutions pertinentes pour améliorer la circulation, sécuriser les parcours et réguler le stationnements.

Avec cette étude, Questembert Communauté et la ville de Questembert souhaitent préciser le fonctionnement du stationnement existant et connaître plus finement les différents flux de circulation (PL, VL, piétons et vélos) dans l'optique de définir une stratégie globale pour le périmètre.

Les conclusions de l'enquête seront communiquées sur le site internet de Questembert Communauté au dernier trimestre 2025 •

Biodéchets

Des collecteurs collectifs installés pour les foyers sans jardin

Depuis le 1^{er} janvier 2024, tous les biodéchets doivent être triés par les habitants. Questembert Communauté, ayant anticipé cette obligation, propose depuis plus de 20 ans des composteurs individuels à ses habitants. Afin de proposer un service à ceux qui ne peuvent disposer d'un composteur, comme les foyers sans jardin, des collecteurs collectifs sont déployés dans toutes les communes du territoire depuis le début de l'année.



Une trentaine de collecteurs collectifs sont déployés dans les communes du territoire. Pour chaque installation, un temps d'échanges avec le chargé de mission biodéchets est prévu. Il permet de favoriser les bonnes pratiques pour ces installations collectives.

Depuis le 1^{er} janvier 2024 le tri des biodéchets est rendu obligatoire. Ce nouveau cadre vise à faire disparaître ces déchets valorisables des poubelles d'ordures ménagères des particuliers et à les reconsidérer comme une ressource (enrichissement des sols, production d'énergie).

Questembert Communauté accompagne ce geste de tri depuis plusieurs années avec la mise à disposition de composteurs pour tous les habitants du territoire ainsi que des actions de prévention à une meilleure gestion de ces déchets valorisables.

A ce jour, il reste en moyenne 32 kg/hab/an de biodéchets sur les 94 kg/hab/an d'ordures ménagères collectées par Questembert Communauté. Ce qui représente près d'un tiers de nos poubelles.

Une trentaine de collecteurs collectifs déployés sur l'ensemble du territoire

Pour améliorer les performances de tri et accompagner les foyers ne disposant pas de solution individuelle de tri à la source (foyers sans jardin, personnes habitant en logements collectifs), l'intercommunalité déploie cette année un nouveau service.

Une trentaine de collecteurs collectifs de biodéchets, en apport volontaire, vont ainsi être mis en place dans chacune des 13 communes du territoire, avant l'été. Chaque foyer concerné par ce nouveau service peut retirer gratuitement un bio-seau auprès du service déchets de Questembert Communauté.

Ces collecteurs étanches seront régulièrement vidés par la communauté de communes qui en assurera le suivi régulier et le bon fonctionnement. D'autre part, le chargé de mission biodéchets procédera à des contrôles fréquents de l'ensemble des 30 points d'apport volontaire déployés sur le territoire •

En savoir plus :

www.questembert-communaute.fr, rubrique «déchets»

Contact service déchets : 02 97 26 10 21 ou sur dechets@qc.bzh



Appel à projets RéColTE

Lancement du 2^e appel à projets citoyens pour les transitions et l'environnement

Face au succès du 1^{er} appel à projets citoyens RéColTE en 2024, Questembert Communauté relance son dispositif de soutien, dans le cadre du Plan Climat. Pour cette 2^e édition, une enveloppe de 15 000 € est allouée. Celle-ci sera fléchée pour les projets associatifs en faveur des transitions et de l'environnement.

L appel à projets citoyens RéColTE (Réponses Collectives pour les Transitions et l'Environnement) a été créé en 2024, dans le cadre du Plan Climat. Ce dispositif a été initié pour favoriser l'émergence de projets citoyens en faveur des transitions et de l'environnement.

Pour la 1^{re} édition, six projets ont été retenus sur des thématiques très variées : l'alimentation, la préservation de la biodiversité, l'agriculture durable et les déchets.

Favoriser l'implication des citoyens

Forts du succès de la précédente édition, les élus communautaires ont souhaité relancer ce dispositif avec quelques ajustements. Désormais, seules les associations (Loi 1901) pourront y candidater. Concernant la nature des projets, les candidats devront présenter un projet de transition écologique réalisé sur le territoire. Il devra être d'intérêt général et accessible au plus grand nombre. Un accent particulier sera mis sur les projets favorisant la complémentarité avec les actions et structures déjà en place sur le territoire.

L'implication des habitants est au coeur du dispositif RéColTE, y compris du côté du jury. Sur les 11 membres du jury, 8 habitants (4 adultes et 4 jeunes) auront la responsabilité de sélectionner les projets. Un appel à candidature est d'ailleurs lancé en ce sens •

Appel à projets RéColTE et jury citoyen

Dépôts des candidatures projets : jusqu'au 1^{er} juin 2025

Dépôt des candidatures jury : jusqu'au 1^{er} juin 2025 sur pcaet@qc.bzh ou auprès des centres sociaux Eveil (Limerzel) et la Maison Pop' (Questembert)

Informations et téléchargement des dossiers de candidature sur www.questembert-communaute.fr, rubrique «Actions et grands projets», «Plan Climat Air Énergie Territorial», «Appel à projets citoyen RéColTE»

Mobilités Européennes

Le SIJ accompagne les jeunes dans leur projet à l'international

En fin d'année 2024, le Service Information Jeunesse (SIJ) du CIAS de Questembert Communauté a obtenu le label Eurodesk. Un label qui reconnaît son action pour l'accompagnement des jeunes dans leur projet de mobilité en Europe et à l'international. Le SIJ a pour mission de faciliter et encourager les projets à l'international des jeunes du territoire.



Devenu relais Eurodesk en fin d'année 2024, le Service Information Jeunesse (SIJ) du Centre Intercommunal d'Action Sociale de Questembert Communauté a pour mission d'aider les jeunes à construire et à concrétiser leur projet de mobilité en Europe et à l'international.

Sa mission : faire connaître les dispositifs de mobilités existants (études, programmes d'engagements citoyens ou de service volontaire européen, soutiens financiers au départ...) et accompagner les jeunes dans la réalisation de leur projet.

Faciliter et encourager les projets à l'international des jeunes

Dans le cadre du label Eurodesk, le coordinateur du SIJ, Stéphane Raton, intervient dans les établissements scolaires du territoire en proposant notamment des temps d'échanges avec des jeunes « en mobilité » sur leur expérience à l'international. L'ambition de ces rencontres étant de faciliter et encourager la mobilité internationale des jeunes du territoire. Il propose également des accompagnements individuels pour aider les jeunes à concrétiser leur projet.

Le SIJ de Questembert Communauté fait partie d'un réseau de 1 300 structures locales, labellisées Eurodesk, présentes dans 34 pays d'Europe. L'objectif d'Eurodesk est de favoriser la mobilité à l'international de toutes et tous en la rendant plus inclusive. Elle s'adresse ainsi à tous les jeunes, peu importe leur situation sociale, géographique, financière, voire leur handicap.

Eurodesk bénéficie du soutien de la Commission Européenne dans le cadre du programme Erasmus+ •

SIJ – Eurodesk Questembert Communauté :

Centre social La Maison Pop' (18 rue Jean Grimaud – 56230 Questembert) : lundi de 12h30 à 17h30, mercredi de 12h à 18h, jeudi de 12h à 17h et vendredi de 12h à 15h30.

Rdv recommandé.

Permanences à Malansac (bâtiment Legall) : les derniers jeudis du mois de 12h30 à 16h.

Déplacement dans les 13 communes du territoire, sur demande

Contact : Stéphane Raton au 07 78 41 27 96 ou sur sij@qc.bzh



Budget 2025

Le budget 2025 s'inscrit dans un contexte national et international complexe et incertain, qui impacte les collectivités territoriales au même titre que les particuliers et les entreprises.

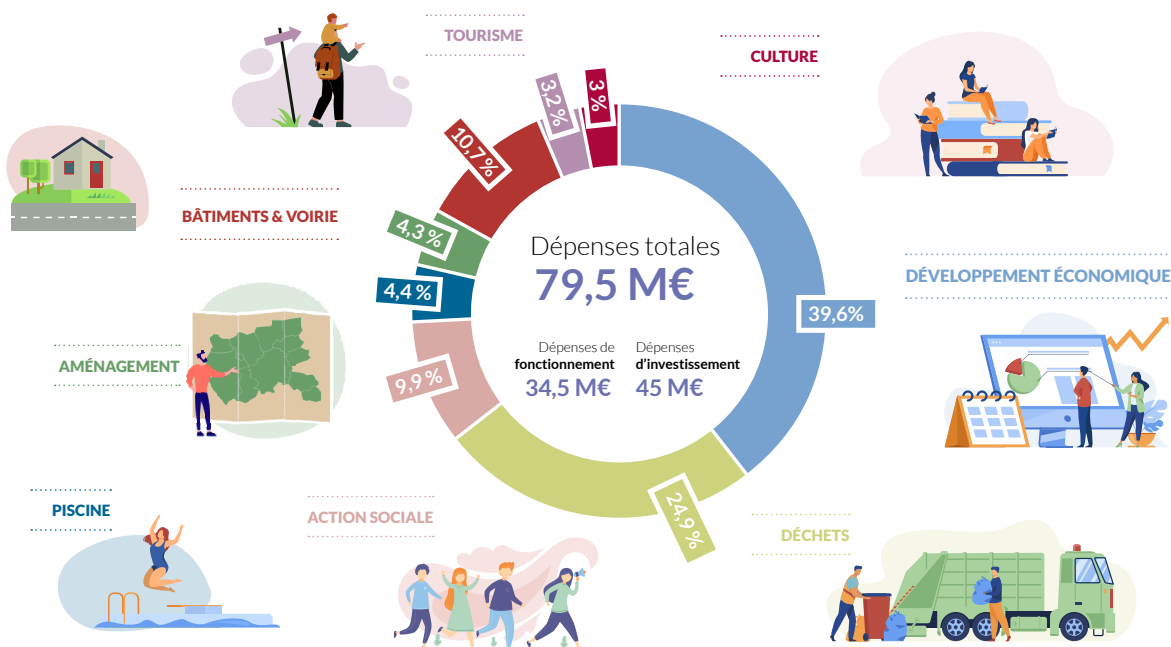
Soucieux de conserver une certaine marge de manoeuvre, tout en poursuivant les actions prioritaires du mandat, les élus communautaires ont dû procéder à des arbitrages financiers.

En conséquence, les élus communautaires ont acté un resserrement des dépenses tout en anticipant une baisse prévisionnelle des recettes.

Pour 2025, deux grandes orientations ont guidé les débats : contenir les dépenses à caractère général et continuer à financer les investissements structurants pour le territoire.

Budget 2025

Un budget resserré pour contenir les dépenses et financer les investissements structurants



Lundi 24 mars, le conseil communautaire a adopté les budgets prévisionnels de Questembert Communauté s'élevant à plus de 79 millions d'euros pour l'année 2025. Ces budgets prévisionnels consacrent 34,5 millions d'euros au fonctionnement et 45 millions d'euros à l'investissement.

L'année 2024 et le début de l'année 2025 auront été marquées par un contexte complexe tant au niveau national qu'international. La situation géopolitique internationale (la guerre menée par la Russie contre l'Ukraine, le conflit au Moyen-Orient, le bouleversement des équilibres mondiaux) impacte considérablement la croissance mondiale. A cela s'ajoutent, la situation budgétaire du pays, qui est épinglée depuis plusieurs mois par la Commission Européenne, ainsi que l'instabilité politique qu'a connue la France en fin d'année 2024, lors de la présentation du budget 2025. Une nouvelle proposition de budget a toutefois été obtenue en début d'année 2025, avec une fragile majorité.

Avec le projet de Loi Finances 2025, le gouvernement vise un effort de redressement budgétaire de 60 milliards d'euros, dont 40 milliards d'euros issus de la réduction des dépenses publiques. Les mesures prévues par la Loi Finances 2025 et

la Loi Spéciale affecteront donc le budget de Questembert Communauté notamment au travers du gel des fractions de TVA, de la réduction du FCTVA, de la baisse des concours financiers de l'État et de l'augmentation imposée des cotisations retraites des agents publics.

Pour 2025, le contexte public demeure toujours incertain rendant complexe l'élaboration budgétaire. «Pour ce nouveau budget, nous prévoyons un resserrement des dépenses et une baisse des recettes», annonce Patrice Le Penhuizic, président de Questembert Communauté.

Au regard du contexte, le budget 2025 de la collectivité (incluant le budget principal, le budget bâtiments locatifs, les budgets des zones d'activités et le budget déchets) reste prudent. En effet, sur un budget (tous budgets confondus) de 79 millions d'euros, 34,5 millions d'euros sont consacrés au fonctionnement et 45 millions d'euros à l'investissement.

«Pour 2025, nous avons souhaité contenir les dépenses à caractère général tout en continuant à financer les investissements structurants pour le territoire comme le futur pôle social, l'élaboration du nouveau Plan Local d'Urbanisme intercommunal (PLUi), le déploiement de la fibre optique», détaille le président. «Ce budget nous permettra également de poursuivre notre action pour le développement économique du territoire en accentuant nos efforts sur l'aménagement des zones d'activités», complète-t-il.

Une participation des communes pour les compétences partagées

«Du côté des dépenses de fonctionnement, un effort important a été fait lors de l'élaboration budgétaire», signale Dominique Bonne, vice-président aux finances. «Nous avons fait le choix de resserrer les dépenses de fonctionnement de manière importante. C'est-à-dire que nous avons décidé de ne pas lancer de nouvelles actions mais également de suspendre certains projets», regrette l' élu.

Ainsi, les élus communautaires ont acté le report de certaines actions de mobilités. En matière de culture, qui est une compétence partagée entre les communes et l'intercommunalité, il a été décidé de limiter l'offre d'accueil grand public du centre culturel Les Digitales en ne proposant plus d'expositions temporaires. De plus, les élus ont décidé de proposer aux communes une participation financière aux actions culturelles et sportives communautaires, telles que les spectacles proposés aux écoles et les cycles d'apprentissage de la natation. Enfin, concernant le Centre Intercommunal d'Action Sociale (CIAS), une réorganisation du fonctionnement est envisagée, en lien avec le futur pôle social communautaire.

En parallèle, les élus tablent sur une baisse des recettes. En 2024, les recettes liées à la vente de produits et services (entrées piscine, billetterie de l'Asphodèle...) ont légèrement diminué. Pour 2025, une nouvelle baisse de ces recettes est pressentie. De plus, compte-tenu du contexte de faible croissance économique annoncée, une baisse prévisible des dotations de l'État et des produits de service est envisagée. C'est la raison pour laquelle, afin d'équilibrer le budget, il est proposé de faire évoluer les taux de la fiscalité pour obtenir un niveau de recettes qui viendra compenser les pertes liées aussi à la baisse de la fiscalité de l'ordre de 8% pour la taxe d'habitation sur les résidences secondaires.

L'intercommunalité recentre ses investissements

Pour ce qui concerne les investissements, Questembert Communauté réoriente son projet vers les investissements structurants pour le territoire. Ainsi, le pôle social voit son enveloppe confortée avec 2 millions d'euros consacrés au projet. En parallèle, un emprunt équivalent à cette somme sera contracté afin de garantir le financement du projet tout en n'impactant pas le niveau d'épargne brute de Questembert Communauté.

Fiscalité locale : évolution des taux

Particuliers



1,45 %

Taxe foncière sur le bâti



3,98 %

Taxe foncière sur le non-bâti



12,96 %

Taxe d'habitation sur les résidences secondaires

Entreprises



23,30 %

Cotisation foncière des entreprises (CFE)

Autres investissements majeurs : les zones d'activités, pour lesquelles une enveloppe de 4 180 000 € est allouée. Dans cette dernière enveloppe, une part importante est consacrée à l'aménagement de la future Zone d'Aménagement Concertée (ZAC) de La Haie à Lauzach, pour un montant de 2 500 000 €.

Enfin, Questembert Communauté consacre 492 000 € au déploiement de la fibre optique sur le territoire et 302 000 € pour l'élaboration du nouveau Plan Local d'Urbanisme intercommunal (PLUi) •

Pour en savoir plus : www.questembert-communaute.fr, rubrique conseils et bureaux communautaires

Budget 2025

Les chiffres-clés

Budget 2025 : 79 636 K€ ➔

(tous budgets confondus)

34 548 K€
de fonctionnement

45 088 K€
d'investissement

Zoom sur le CIAS

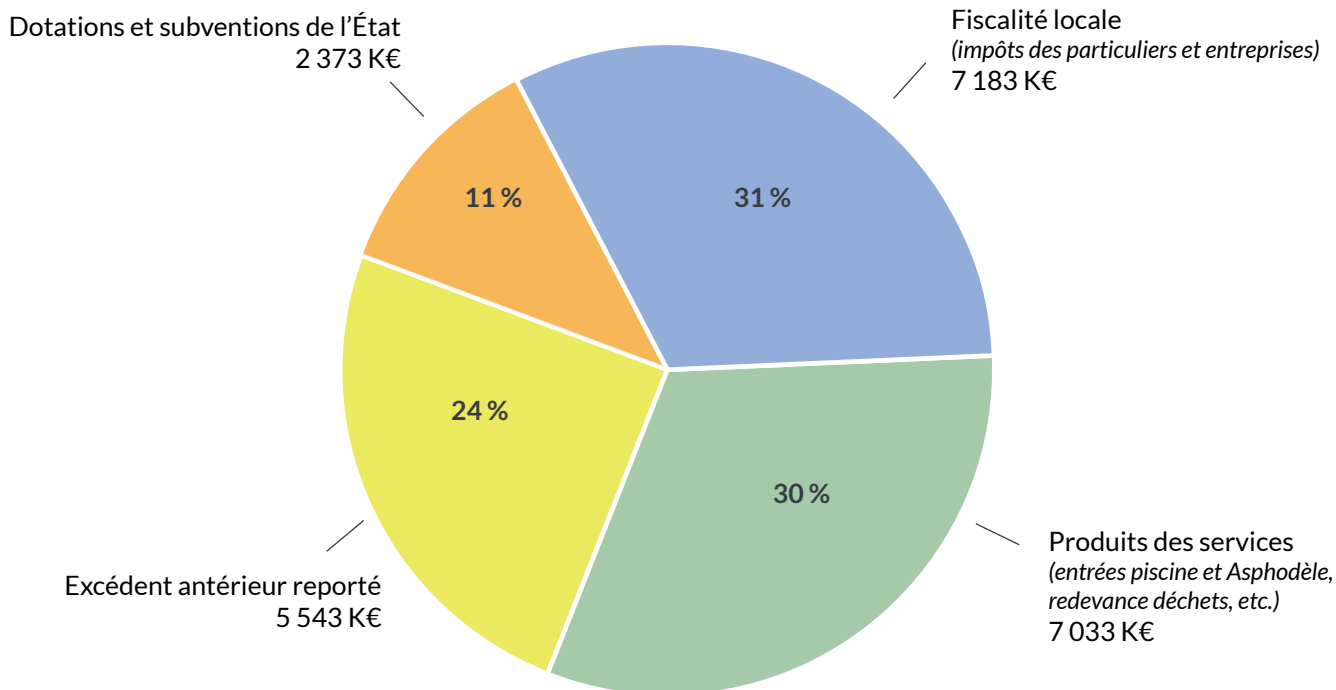
Budget 2025 : 2 768 K€ ➔

2 743 K€
de fonctionnement

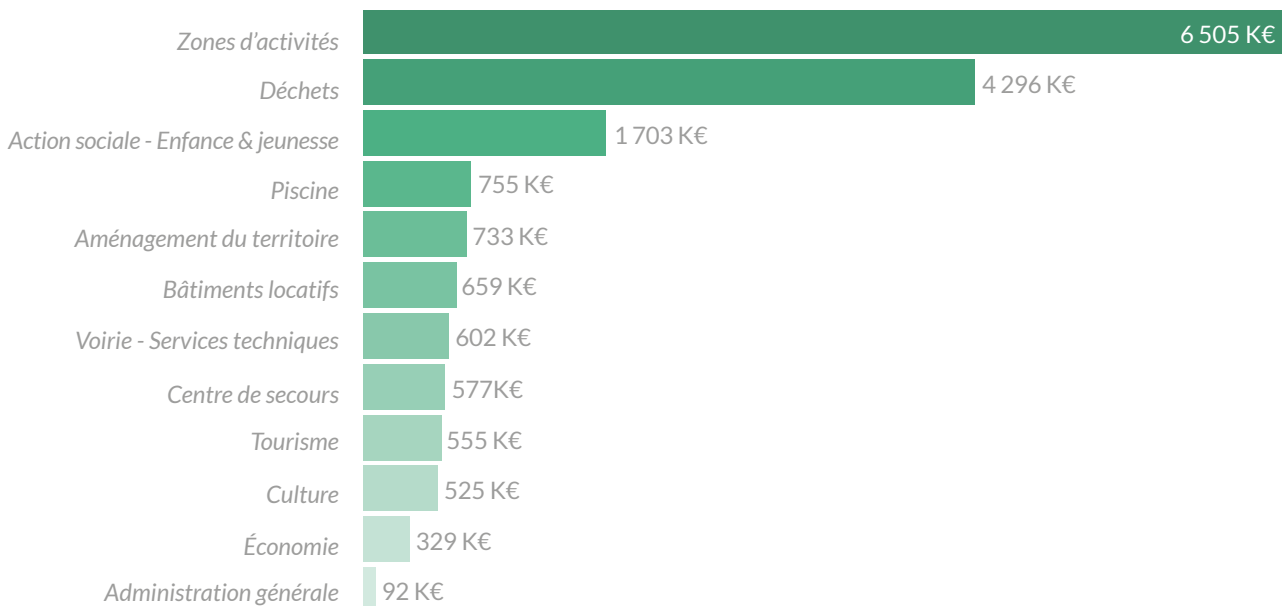
25 K€
d'investissement

Dans ce budget, Questembert Communauté contribue à 1 703 K€ en fonctionnement et à 25 K€ en investissement

➔ D'où proviennent les recettes ?



Comment sont réparties les dépenses de fonctionnement ?



Les principaux investissements du budget 2025

Montants estimatifs hors subventions



4 180 K€

Zones d'activités

(dont 2 500 K€ pour la ZAC de la Haie (Lauzach))



2 160 K€

Pôle social



492 K€

Fibre optique



365 K€

Logement

(aire d'accueil des gens du voyage, logements locatifs...)



343 K€

Aménagement

(élaboration d'un nouveau Plan Local d'Urbanisme intercommunal...)



298 K€

Piscine Beau Soleil

(installations techniques)



242 K€

Actions de mobilités douces



181 K€

Culture

(Réseau des médiathèques, l'Asphodèle)



110 K€

Soutien aux commerces

(pass commerce, fonds de concours dernier commerce)

Indicateur financier : dépenses d'équipements par habitant

518 € C'est le montant des dépenses d'équipements brutes (par an et par habitant) pour 2025, si l'ensemble des investissements prévus se réalise. Ce montant s'élève, en moyenne, à 202 € (par an et par habitant) dans les intercommunalités françaises.



Tourisme

Le tourisme durable, un atout pour le territoire et ses habitants

La Bretagne fait partie des destinations françaises les plus prisées des touristes. Avec une nature généreuse et un riche patrimoine, le Morbihan tire son épingle du jeu en arrivant au palmarès des 5 destinations les plus en vogue de ces dernières années.

Les destinations littorales du département attirent la majeure partie de ces visiteurs. Néanmoins, la destination Rochefort-en-Terre séduit les visiteurs adeptes d'un tourisme plus tranquille. Son identité nature et son patrimoine en font une destination privilégiée des familles qui souhaitent prendre le temps de découvrir un territoire authentique, loin de la foule.

La compétence tourisme exercée par Questembert Communauté permet de valoriser et promouvoir la destination tout en l'inscrivant dans une politique touristique durable et soutenable pour le territoire.

Un projet qui met l'accent sur l'ensemble des richesses du territoire tout en s'appuyant sur la mobilisation des acteurs touristiques locaux.

La destination offre ainsi des expériences uniques et diversifiées aux visiteurs du territoire.

Développement touristique

Le territoire mise sur une approche «slow tourisme» pour séduire les visiteurs



Entretien avec Stéphane Combeau, Vice-président au tourisme de Questembert Communauté et Président de Rochefort-en-Terre Tourisme

Le département du Morbihan attire chaque année plus de 5 millions de touristes, le positionnant en 5^e place des départements touristiques français. Comment le territoire se distingue-t-il par rapport aux autres destinations du Morbihan ?

L'attrait du littoral joue beaucoup dans la fréquentation de notre département. Il reste le premier vecteur de son attractivité. Mais les destinations «campagne» ou rétro-littorales commencent à gagner du terrain. Sur notre territoire, nous avons la chance d'avoir un village classé parmi les *Plus Beaux Villages de France* : Rochefort-en-Terre. Ce label reconnu est une marque de qualité qui attire indéniablement les visiteurs. Nous bénéficions aussi du label *Petite Cité de*

Caractère qui permet de nous distinguer auprès d'une autre clientèle.

Notre attractivité se joue également sur la proximité que nous avons avec la côte. Nous sommes à une trentaine de kilomètres de la mer (Golfe du Morbihan et côte Atlantique) et, du territoire, les touristes peuvent rayonner largement sur les principaux points d'intérêt du département, dont le parc animalier et botanique de Branféré à Le Guerno, qui est à proximité immédiate.

D'autres facteurs nous permettent de séduire les touristes notamment notre identité qui joue sur un tourisme plus tranquille, loin de la foule. Un tourisme où l'on se donne le temps d'explorer, de découvrir, de flâner dans le territoire.

Quelle stratégie, quelles ambitions poursuivez-vous pour le développement du tourisme dans le territoire ?

Notre premier objectif est de favoriser les séjours. Nous avons une marge de progression sur ce point car nous avons beaucoup de visiteurs excursionnistes, c'est-à-dire à la journée. Ce qui peut parfois générer une certaine forme de surfréquentation à des moments clés de l'année. Concrètement, à Rochefort-en-Terre nous accueillons 500 000 visiteurs par an, dont 200 000 lors des cinq semaines d'illuminations. Ce qui génère une surfréquentation à un instant T. La plupart des visiteurs des illuminations sont des excursionnistes. Ils profitent certes aux commerçants du village mais pas nécessairement aux hébergeurs ou aux acteurs culturels et de loisirs du territoire. C'est un point sur lequel nous travaillons.

En 2024, nous avons enregistré 70 000 séjours (nuitées) sur l'ensemble du territoire et plus de 500 000 visiteurs excursionnistes. Ce qui a généré près de 12 millions d'euros de retombées économiques pour le territoire. Toutefois, nous avons encore une marge de progression possible sur les séjours. Nous souhaitons davantage axer notre stratégie de promotion sur les séjours avec une offre complète de l'hébergement, à la restauration en passant par les activités culturelles, de pleine nature et de loisirs, et la valorisation des producteurs, artisans et artistes locaux. Nous axons réellement notre projet sur un tourisme tranquille et familial, qui prend le temps de découvrir notre territoire, loin du rythme effréné que peuvent proposer d'autres destinations.

Le territoire dispose de plusieurs labels. Quels en sont les impacts sur la fréquentation touristique ?

Certains labels sont très bien repérés et attirent les touristes. *Les Plus Beaux Villages de France* et *Les Petites Cités de Caractère* en font partie. Ces deux labels attirent massivement les visiteurs. Nous ne sommes pas, pour autant, victimes de surtourisme comme certaines destinations, ailleurs en France. Ceci nous permet d'avoir un tourisme de qualité durant les différentes saisons.

Nous avons aussi le label *Villes et Villages Fleuris* attribué à plusieurs communes de l'intercommunalité ; ce qui est un atout pour l'image de notre territoire. Un cœur de village fleuri et soigné est positif pour la valorisation et la promotion de notre territoire.

Enfin, certains établissements bénéficient du label Tourisme et Handicap ou Qualité Tourisme (NDR : devenu en 2024 le label *Destination d'Excellence*).

D'autres projets de labellisation sont en cours. Nous ne pouvons en dire plus pour l'instant. Mais les labels ne font pas tout ! Nous avons d'autres atouts !

Justement, quels sont les atouts du territoire ?

Nous avons de beaux arguments comme le patrimoine, les paysages, la base de loisirs Moulin Neuf Aventure (gérée par l'Office de Tourisme Intercommunal), des offres culturelles et des parcs de loisirs, mais aussi de nombreux artistes, artisans et producteurs locaux et l'un des plus beaux marchés du Morbihan : le marché de Questembert.

Nous avons également des cœurs de villages préservés avec de sérieux atouts en termes de patrimoine historique.

Je pense aussi à nos sentiers de randonnées et nos itinéraires vélo. Il y a une offre complète sur le territoire pour tous les âges et tous les goûts !

Cette offre nous devons la structurer, la valoriser, l'enrichir, pour proposer un tourisme qui se base sur l'expérience. En clair : offrir une expérience unique à chacun de nos visiteurs.

D'ailleurs, le tourisme expérientiel est devenu la norme. Chacun souhaite vivre des expériences uniques. Dans notre territoire, nous pouvons le proposer.

“ Offrir une expérience unique à nos visiteurs ,”

Quels projets souhaitez-vous développer, prioriser, pour les prochaines années ?

Nous pensons que l'axe vélo doit être amélioré. Nous devons d'abord développer les infrastructures notamment l'axe Damgan - Questembert - Rochefort-en-Terre mais aussi une liaison depuis le canal de Nantes à Brest qui attire de plus en plus de cyclotouristes. Le canal passe au Nord de notre territoire, par la commune de Saint-Gravé. En développant un itinéraire cyclable depuis le canal vers Rochefort-en-Terre et la gare de Questembert, nous parviendrons à capter une nouvelle clientèle.

Avec ce projet, nous nous inscrirons davantage dans une démarche «slow tourisme», c'est-à-dire «tourisme durable», même si nous tendons déjà à nous en approcher avec ce que nous proposons.

Nous souhaitons également repositionner Moulin Neuf Aventure vers des activités nature plus importantes.

Enfin, nous souhaitons davantage travailler sur le tourisme de découverte des entreprises et des savoir-faire. C'est un projet que nous devons monter avec les partenaires de l'Office de Tourisme Intercommunal et les acteurs économiques ; car ce tourisme à un intérêt culturel et économique certain •

En savoir plus sur la destination :

www.rochefortenterre-tourisme.bz



© Rudy Burbant

En 2024, près de 17 000 visiteurs ont poussé les portes des accueils de l'Office de Tourisme Intercommunal. En parallèle, 10 000 personnes ont sollicité la structure pour construire leur séjour.

Rochefort-en-Terre Tourisme

Son rôle, ses compétences

L'Office de Tourisme Intercommunal «Rochefort-en-Terre Tourisme» est chargé de l'accueil des visiteurs ainsi que de la valorisation et de la promotion de la destination. Cet office est le fruit de la coopération des 13 communes membres de Questembert Communauté. L'office de tourisme dispose de deux bureaux d'accueil, à Questembert et Rochefort-en-Terre, et gère la base de loisirs et l'escape game du Moulin Neuf, propriété de Questembert Communauté.

L'office de tourisme intercommunal a pour mission de mettre en oeuvre la politique touristique de Questembert Communauté. Composé de 11 salariés, l'Office de Tourisme Intercommunal «Rochefort-en-Terre Tourisme» est détenu par Questembert Communauté et contribue à la mise en avant de ses communes membres. La structure a pour mission d'accueillir et conseiller les visiteurs, valoriser et promouvoir la destination, assurer la commercialisation de produits touristiques (billetterie, visites guidées, boutiques des offices de tourisme, gestion de la base de loisirs du Moulin Neuf Aventure et de l'escape game) et de développer l'offre touristique en s'appuyant notamment sur le réseau de partenaires du territoire.

Pour mettre en oeuvre ce projet, Rochefort-en-Terre Tourisme dispose d'un budget de 600 000 € (Moulin Neuf Aventure et escape game inclus), dont 80 000 € issus de la taxe de séjour. Ce budget permet de déployer chaque année de nouvelles campagnes de communication pour promouvoir et valoriser la destination. Il permet également de développer de nouvelles offres touristiques comme les rendez-vous thématiques des «Mardis de Pays» (24 rendez-vous ont été proposés durant l'été

2024) ou encore des visites découvertes et ludiques. L'Office de Tourisme Intercommunal (OTI) a ainsi créé 3 nouvelles visites expérientielles en 2024. Près de 5 500 visiteurs ont participé à ces différents rendez-vous. Grâce à son travail de promotion et de valorisation près de 500 000 visiteurs ont découvert notre territoire en 2024.

Pour 2025, Rochefort-en-Terre Tourisme ouvre les portes du château de Rochefort-en-Terre avec deux nouvelles visites guidées : le château endormi et Halloween au château.

Un projet touristique local co-construit avec les 250 partenaires de l'OTI

250 acteurs locaux adhèrent à Rochefort-en-Terre Tourisme. Cette adhésion leur offre une plus grande visibilité sur les réseaux et sites de l'OTI. Elle leur permet également d'intégrer un réseau de professionnels et de co-construire le développement touristique local en lien étroit avec Questembert Communauté, Morbihan Tourisme et Tourisme en Bretagne •

Retombées du tourisme

Les chiffres clés 2024



MORBIHAN
5^e département
touristique français



5 MILLIONS
de touristes



500 000 VISITEURS
(touristes et excursionnistes)

85%
Visiteurs français

15%
Visiteurs étrangers



445 300 VISITES

sur www.rochefort-terre-tourisme.bzh

+ 14% par rapport à 2023

116 200 visites
du site en décembre 2024

L'offre d'hébergement du territoire



256
hébergements



80 %
de meublés touristiques



2 100 LITS
sur le territoire



70 000
nuitées marchandes

Les retombées économiques pour le territoire



Excursionnistes
Visiteurs sur une seule journée



Touristes



30€/personne



53,50€/personne
par jour



7,5 Millions €
dépensés



3,8 Millions €
dépensés



1 million d'euros/mois

C'est en moyenne ce que le tourisme rapporte
au territoire sur un an.



© Loïc Kersuzan

L'étang du Moulin Neuf se situe sur les communes de Rochefort-en-Terre, Malansac et Pluherlin. La base de loisirs Moulin Neuf Adventure propose des activités à toute famille, entre amis ou entre collègues.

Moulin Neuf Aventure

Une offre de loisirs diversifiée au cœur du territoire

Moulin Neuf Aventure est la base de loisirs de Questembert Communauté.

Gérée par Rochefort-en-Terre Tourisme, la structure attire, en moyenne, 20 000 visiteurs par an.

Activités nautiques, activités sensations avec la tyrolienne géante, location de kart à pédales, escape game... L'équipe du Moulin Neuf Aventure propose une quinzaine d'activités à vivre en famille, entre amis ou entre collègues.

Tyrolienne géante, karts à pédales, course d'orientation, kayaks, pédalos, parcours-filet dans les arbres, vélos, paddles, escape game... Ce sont autant d'activités proposées par la base de loisirs Moulin Neuf Aventure. L'équipement, géré par l'Office de Tourisme Intercommunal, accueille chaque année près de 20 000 visiteurs, touristes et habitants du territoire. Pour stabiliser la fréquentation du site, l'équipe innove chaque année en proposant de nouvelles activités aussi surprenantes qu'insolites.

Pour 2025, l'équipe - avec l'appui complice de l'escape game questembertois «Quest'as trouvé» - a développé un nouvel escape game qui sera à découvrir au printemps. En parallèle, outre les désormais incontournables Apéros-Pédalo, de nouvelles soirées Tyrolienne au clair de lune seront proposées. «*Ces nouveautés vont nous permettre de retrouver une activité normale en 2025*», précise Stéphane Combeau, vice-président en charge du tourisme. En effet, en 2024, la fréquentation du site n'a pas été aussi importante qu'espérée. «*Les activités de Moulin Neuf Aventure sont météo-dépendantes. Nous attendons beaucoup de la période estivale*



propose une quinzaine d'activités sur place. Des expériences à vivre en

mais les conditions météo n'ont pas été au rendez-vous», regrette-t-il. Bilan : la base de loisirs a été fermée 7 jours et la fréquentation a enregistré une baisse de 14% par rapport à l'été 2023.

Un nouvel escape game pour le printemps 2025

Pour la saison 2025, le vice-président en charge du tourisme se veut résolument optimiste. «*Nous n'avons cessé de nous réinventer en proposant de nouvelles activités qui, nous le souhaitons, remporteront un certain succès*». L'activité la plus attendue de cette nouvelle saison sera le nouvel escape game : «*Les souterrains oubliés*». Une activité mêlant suspense et aventure, qui peut se pratiquer en toute saison et par tous les temps !

En parallèle, l'équipe travaille déjà sur d'autres projets d'activités pour les prochaines saisons. «*Nous misons pour l'avenir sur des activités en lien avec la nature*», annonce Stéphane Combeau. «*C'est une manière de ne pas être trop dépendants des activités nautiques, qui se pratiquent plutôt aux beaux jours et en période estivale. Cela nous permettra aussi de répondre à une envie de nos visiteurs de pratiquer un tourisme plus proche de la nature*» •

Plus d'infos : www.moulin-neuf-aventure.bzh

À noter : Les habitants de Questembert Communauté bénéficient de 10% de réduction sur les activités du Moulin Neuf Aventure (sur présentation d'un justificatif)

Chèque activité : Un bon de 15€ offert à 5 500 élèves du territoire pour profiter du Moulin Neuf

Soucieux de révéler les richesses de notre territoire aux habitants, les élus communautaires ont fait le choix de créer un chèque activité «Moulin Neuf Aventure» pour favoriser la découverte des loisirs et activités de la base de loisirs aux jeunes habitants de la communauté de communes.

Ainsi, pour la cinquième année consécutive, Questembert Communauté propose aux élèves du territoire un accès privilégié à la base de loisirs Moulin Neuf Aventure avec un chèque activité de 15 €.

5 500 enfants et jeunes concernés

Grâce à ce chèque activité 5 500 enfants et adolescents de Questembert Communauté pourront profiter d'un grand bol d'air et d'aventure à la base de loisirs communautaire !

Les chèques activité ont été distribués par l'intermédiaire des établissements scolaires du territoire (écoles, collèges, lycée et MFR). Pour les collégiens de La Vraie-Croix, Larré et Le Cours, qui se rendent au collège d'Elven, les chèques sont à retirer dans la mairie de leur commune de résidence.

Concernant les modalités d'utilisation du chèque activité, le bon de 15 € peut être utilisé librement jusqu'au dimanche 28 septembre 2025 pour des activités nautiques (paddle, paddle géant, kayak, pédalo), ou des activités sensations (tyrolienne géante, parcours-filet dans les arbres) mais également pour de la location (rosalie, kart à pédales, vélo...).

L'escape game du Moulin Neuf n'est pas concerné par cette offre.



18 000

C'est le nombre de personnes accueillies à la base de loisirs Moulin Neuf Aventure en 2024



600 mètres

C'est la longueur de la tyrolienne géante du Moulin Neuf Aventure !



©Escape Game Moulin Neuf

ESCAPE GAME

Les Souterrains Oubliés

Découvrez les secrets oubliés des souterrains de Rochefort-en-Terre... En emménageant dans l'ancienne maison du D^r François Juhel, vous trouvez un étrange objet... Votre enquête vous mène aux profondeurs interdites du château, liées à une légende troublante. Le temps presse : vous n'avez qu'une heure pour explorer ces lieux avant qu'ils ne soient à jamais condamnés. Osez-vous percer le mystère des Souterrains Oubliés ?

Un nouveau scénario de l'escape game du Moulin Neuf pour une expérience encore plus immersive !

Escape game Moulin Neuf : www.escape-game-moulin-neuf.bzh
Ouvert toute l'année, sur réservation

LES MARDIS DE PAYS

Un été riche de découvertes

Chaque été, en juillet et en août, Rochefort-en-Terre Tourisme propose les «Mardis de Pays», des rendez-vous gratuits et ouverts à tous, petits et grands. En partenariat avec les mairies et les associations locales, les «Mardis de Pays» sont des animations à thème permettant de découvrir la richesse du patrimoine, de la culture, ainsi que la faune et la flore du territoire.

Que vous soyez passionné d'histoire, amateur de nature ou simplement curieux, ces rendez-vous estivaux sont une belle occasion de s'immerger dans le patrimoine local tout en partageant des moments conviviaux en famille ou entre amis.

Programme détaillé disponible sur www.rochefortenterre-tourisme.bzh



© Rudy Burbant

MON BEAU JARDIN

La biodiversité dans nos jardins !

Parce qu'il se cache des merveilles dans nos jardins, Questembert Communauté propose aux habitants du territoire l'opération «Mon Beau Jardin». À travers une programmation riche et variée, l'objectif est de découvrir la richesse de la flore et de la faune de nos jardins et plus largement les initiatives possibles en matière de gestion durable dans les jardins.

Programme détaillé disponible sur www.questembert-communaute.fr



Découvrez d'autres idées de sorties et loisirs
sur www.rochefortenterre-tourisme.bzh

Sorties
En f



© Loïc Kersuzan

CHÂTEAU DE ROCHEFORT-EN-TERRE

Une découverte inédite de l'histoire et des intérieurs du château

L'Office de Tourisme propose une nouvelle visite inédite pour découvrir l'histoire et les intérieurs du château de Rochefort-en-Terre.

«Le château endormi». Franchissez le seuil et devenez les hôtes privilégiés du château de Rochefort-en-Terre et de son parc.

Ne manquez pas cette occasion rare de franchir la porte du château endormi et d'en percevoir les mystères... le temps d'une visite exceptionnelle !

Rochefort-en-Terre Tourisme : 3 Place des Halles - 56 220 Rochefort-en-Terre
Contact : 02 97 26 56 00. Infos sur : www.rochefortenterre-tourisme.bzh

PISCINE BEAU SOLEIL

Un été riche en animations !

Avec l'arrivée des beaux jours, la piscine Beau Soleil est la destination parfaite pour se rafraîchir et s'amuser.

Après une courte fermeture technique pour l'entretien des bassins du 30 juin au 6 juillet, la saison estivale débutera dès le 7 juillet avec un programme d'activités varié, adapté à tous les âges et toutes les envies.

Envie de dynamisme ? Profitez des séances d'aquaforme (aquagym, aquabike et aquatraining) ! Envie de vous amuser ? Petits et grands pourront relever le défi du parcours gonflable, l'attraction phare des vacances ! Sans oublier le fameux toboggan aquatique !

Durant l'été, la piscine propose également des stages de natation adultes et enfants. De quoi se remettre dans le bain.

Piscine Beau Soleil : 14 Rue du Calvaire - 56230 Questembert
02 97 26 66 60 ou piscinebeausoleil@qc.bzh
<https://reservation.piscinequestembert.bzh>



© Gwen images

s et loisirs
amille

SALON DU LIVRE JEUNESSE - QUESTEMBERT

Un évènement incontournable pour encourager la lecture

Le salon du livre jeunesse est l'évènement annuel du territoire qui rassemble toutes les communes, les médiathèques, les établissements scolaires, libraires et de nombreux autres partenaires autour du livre et de la littérature jeunesse.

Pensez au chèque-livre de Questembert Communauté !

Pour cette 23^e édition, les auteurs et illustrateurs iront à la rencontre des élèves dans les écoles ou les médiathèques du territoire. Le week-end, tout public, sera l'occasion de prolonger en famille ces temps de rencontres scolaires, de participer aux nombreuses animations proposées et d'utiliser le chèque-livre de 10€ offert par Questembert Communauté aux élèves des écoles du territoire !

Salon du livre jeunesse de Questembert : samedi 17 et dimanche 18 mai, sous les Halles (Questembert). Gratuit. Programmation détaillée sur www.13alapage.qc.bzh



© Janik Coart

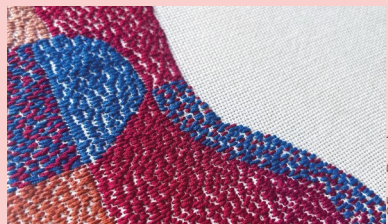
Les Digitales

Autour du fil

Jusqu'au 7 juin 2025

Archi brodée !

Ema Duval



Broderies, créations textiles

L'œuvre d'Ema Duval est abstraite. Puisées dans le paysage urbain ou rural, ses formes épurées sont contemporaines : s'agit-il de pièces artisanales rapportées de contrées lointaines ou est-ce une vision très subjective d'un certain "ailleurs" ?

Jusqu'au 31 mai

De la broderie traditionnelle à la broderie collective

Sentimentale Foule

Exposition temporaire au musée des maquettes agricoles Albert Sevestre

Samedi 24 mai

Atelier paquetage



Ema Duval

Création de petits modules carrés en utilisant diverses techniques textiles telles que le tissage, la broderie, le patchwork ou la teinture.

De 14h30 à 16h30

Gratuit, sur réservation au 02 97 67 14 59 ou lesdigitales@qc.bzh

Samedi 7 juin

Visite commentée de l'exposition «Archi brodée !»

En présence de l'artiste Ema Duval

De 14h30 à 16h30

Gratuit, tout public

MAI

Jeudi 15 mai

La femme sanglier

Cie It's Ty Time



Art du récit, marionnettes, musique et vidéo
Répétition ouverte au public

18h30, L'Asphodèle (Questembert)

Gratuit. Tout public, dès 13 ans.

Samedi 17 et dimanche 18 mai

23^e édition du Salon du livre Jeunesse

Organisé par la médiathèque de Questembert et soutenu par Questembert Communauté



Un évènement incontournable pour encourager la lecture des enfants et des jeunes.

Halles de Questembert, samedi 17 mai

10h-18h, dimanche 18 mai 10h-17h

Gratuit. Infos sur www.13alapage.qc.bzh

Mercredi 21 mai

Balade ludique à la Roche-Bernard

La Maison Pop'



Visite du vieux port et du centre historique.

De 11h30 à 17h, au départ de la Maison Pop' (Questembert)

Infos et tarifs :

www.questembert-communaute.fr

Mercredi 21 mai

Au jardin en famille

La Maison Pop' et la Ville de Questembert
Contes, musique, atelier compostage, découverte de la biodiversité au jardin... et goûter partagé.

De 14h30 à 18h, jardin partagé du Chemin Rochu (Questembert)

Gratuit

Jeudi 22 mai

Conférence : «Comment mieux accueillir la nature en ville et dans son jardin ?»

Mairie de La Vraie-Croix

Jean-Luc Bisch, spécialiste de la biodiversité, vous donnera des conseils et des solutions d'entretien écologique pour préserver et restaurer la biodiversité dans l'espace urbain et nos jardins.

20h30, La Glyscène (La Vraie-Croix)

Entrée libre et gratuite

Vendredi 23 mai

Café familles

La Maison Pop'

Un lieu d'écoute et de bienveillance.

De 10h à 11h30, La Maison Pop' (Questembert)

Gratuit, sur inscription à maisonpop@qc.bzh ou au 02 97 26 15 00

Lundi 26 mai

Conseil communautaire

La séance sera diffusée en direct sur la chaîne Youtube de Questembert Communauté.

18h30, siège communautaire (Questembert)

Mercredi 28 mai

Brigitte Fontaine : Tout juste un peu de bruit

Horla



Musique, poésie.

20h30, L'Asphodèle (Questembert)

Tarifs : 12€ / Abonné : 9€ / Réduit : 6€

Gratuit pour les - 10 ans

Infos et résas : 02 97 26 29 80 ou sur asphodele.questembert-communaute.fr

JUIN

Jeudi 5 juin

Réunion d'information retraite

Espace France services et la Carsat

Comprendre son relevé de carrière, comment fixer son âge de départ à la retraite? Quelles sont les démarches?

18h, siège communautaire (Questembert)

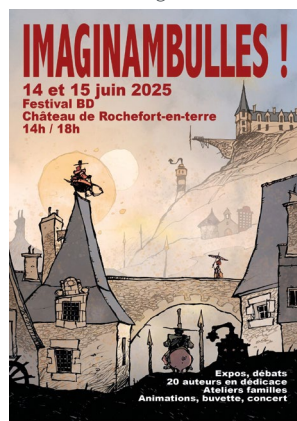
Gratuit, à partir de 55 ans.

Sur inscription : franceservices@qc.bzh ou au 02 97 26 54 29.

Samedi 14 et dimanche 15 juin

4^e édition du festival Imaginambulles

Association Imaginambulles



Rencontres et dédicaces, tables rondes, jeu de piste et expositions

Rochefort-en-Terre

Accès libre et gratuit

Mercredi 18 juin

Atelier «Parcours en famille»

La Maison Pop'

Le biathlon des petits sportifs.

De 10h à 12h, La Maison Pop' (Questembert)

Gratuit, sur inscription au 02 97 26 15 00 ou maisonpop@qc.bzh

JUILLET & AOÛT

Lundi 7 juillet

Conseil communautaire

La séance sera diffusée en direct sur la chaîne Youtube de Questembert Communauté.

18h30, siège communautaire (Questembert)

SEPTEMBRE

Vendredi 26 septembre

Soirée de présentation de saison



Présentation de la programmation culturelle 2025-2026

L'Asphodèle (Questembert)

Plus d'informations à venir sur :

www.questembert-communaute.fr

OCTOBRE

Lundi 6 octobre

Les bienfaits de la nature chez les jeunes enfants

Institut Petite Enfance Boris Cyrulnik

Conférence animée par Simone Niessen, éducatrice et formatrice

20h, l'Asphodèle (Questembert)

Gratuit, sur inscription auprès du Relais Petite Enfance au 02 97 26 17 52 ou sur rpequestembert@qc.bzh

Du samedi 18 au dimanche 26 octobre

FESTI' MÔMES

Festi'Mômes

Le festival petite enfance fait son grand retour ! Spectacles, ateliers, rencontres...

Programmation du festival à venir sur : www.questembert-communaute.fr

Dimanche 12 octobre

Salon du livre municipal de Berric

Terroir, histoire et patrimoine

De 10h à 18h, salle Le Verger (Berric)

Entrée libre et gratuite.

Cirque contemporain

Du vendredi 25 juillet au dimanche 17 août

BLUFF, Mise en danger de la vie d'autrui

Compagnie 100 issues - Partenariat Rochefort-en-Terre Tourisme Malansac

« Bluff ! » est un virage dangereux vers le risque, le déséquilibre et le frisson du n'importe quoi.

Centré autour d'un plateau scénique instable, gigantesque « culbuto » pour adultes (ou presque), « Bluff ! » est un défi à la gravité, au bon sens, à l'obsession étouffante de la quête sécuritaire.

Cirque théâtralisé multidisciplinaire.

Spectacle sous chapiteau - Tout public - A partir de 5 ans (conseillé)

Derrière le Palis Bleu (Malansac) : du 25 au 27 juillet, puis du jeudi au dimanche (du 31 juillet au 17 août)

Tarif préférentiel : 1^{re} semaine pour les habitants de Questembert Communauté
Plus d'informations à venir sur : www.rochefortterre-tourisme.bzh



► PISCI- BEAU SOLEIL NE QUESTEMBERT



DES ACTIVITÉS
VITAMINÉES !
(POUR PETITS ET GRANDS)



OUVERTE TOUTE L'ANNÉE

Un équipement
**QUESTEMBERT
COMMUNAUTÉ**

14 rue du Calvaire 56230 Questembert - 02 97 26 66 60 - piscinebeausoleil@qc.bzh
<https://reservation.piscinequestembert.bzh>


piscine beau soleil